

RECUEIL DES ACTES  
ADMINISTRATIFS  
N°36-2022-119

PUBLIÉ LE 7 OCTOBRE 2022

# Sommaire

## **Centre Pénitentiaire de Châteauroux / Centre Pénitentiaire de Châteauroux**

36-2022-10-03-00001 - Arrêté portant délégation de signature (3 pages) Page 3

## **Direction Départementale de l'Emploi, du Travail, des Solidarités et de la Protection des Populations / Inclusion Sociale, Emploi et Entreprises**

36-2022-10-04-00003 - Arrt agrment 2022 domiciliation UDAF 36.odt (3 pages) Page 7

## **Direction Départementale des Finances Publiques / Direction Départementale des Finances Publiques**

36-2022-10-03-00002 - Arrêté de délégation de signature en matière de contentieux et gracieux fiscal donnée par M. Pascal MOINARD, comptable responsable du SIP du BLANC le 3 octobre 2022. (2 pages) Page 11

36-2022-10-03-00003 - Arrêté portant délégation signature de Mme Anne LAURES, comptable publique, responsable du SIE de l'INDRE à compter du 3 octobre 2022 (2 pages) Page 14

36-2022-10-04-00004 - Arrêté relatif au régime d'ouverture au public des services de la Direction Départementale des Finances publiques de l'Indre - Centre des Finances publiques d'Issoudun à compter du 10 octobre 2022. (2 pages) Page 17

## **Direction Départementale des Territoires / Service d'appui aux territoires ruraux**

36-2022-10-05-00002 - AP relatif aux variations des fermages pour les baux en cours et fixant les valeurs servant de base au calcul des fermages pour les baux nouveaux ou à renouveler conclus entre le 1er octobre 2022 et le 30 septembre 2023 (8 pages) Page 20

36-2022-10-05-00001 - Avenant pourtant modification de l'AP362021-08-12-00005 relatif à l'attribution d'une subvention à l'association Permaberry pour une cation sur la thématique "Jardins partagés et collectifs" (2 pages) Page 29

## **Direction Départementale des Territoires / Service planification , risques, eau, nature**

36-2022-10-05-00003 - ARRÊTÉ du 05 octobre 2022 limitant provisoirement les usages de l'eau pour faire face à une menace ou aux conséquences d'une sécheresse ou à un risque de pénurie dans l'Indre (20 pages) Page 32

Centre Pénitentiaire de Châteauroux

36-2022-10-03-00001

Arrêté portant délégation de signature

**Direction Interrégionale des Services Pénitentiaires de DIJON**

**Centre Pénitentiaire de Châteauroux**

**A Châteauroux, le 03/10/2022**

**Arrêté portant délégation de signature**

Vu les dispositions du code pénitentiaire (R. 113-66 ; R. 234-1) ;  
Vu l'arrêté du ministre de la justice en date du 04/08/2021 nommant **Madame Lynda BOUDJEMA** en qualité de cheffe d'établissement du Centre Pénitentiaire de Châteauroux.

**Madame Lynda BOUDJEMA**, cheffe d'établissement du Centre Pénitentiaire de Châteauroux.

**ARRETE :**

**Article 1 :** Délégation permanente de signature est donnée à **Monsieur CARCREFF Yann**, directeur des services pénitentiaires, adjoint à la cheffe d'établissement au Centre Pénitentiaire de Châteauroux aux fins de signer tout arrêté, décision, acte, document, correspondance se rapportant à l'exercice des attributions visées dans le tableau ci-joint.

**Article 2 :** Délégation permanente de signature est donnée à **Madame GIMENEZ Nathalie**, Attachée d'Administration de l'État, responsable des Services Administratifs et Financiers, chargée du suivi de la Gestion Déléguée au Centre Pénitentiaire de Châteauroux aux fins de signer tout arrêté, décision, acte, document, correspondance se rapportant à l'exercice des attributions visées dans le tableau ci-joint.

**Article 3 :** Délégation permanente de signature est donnée à **Monsieur BARDET David**, Directeur Technique au Centre Pénitentiaire de Châteauroux aux fins de signer tout arrêté, décision, acte, document, correspondance se rapportant à l'exercice des attributions visées dans le tableau ci-joint.

**Article 4 :** Délégation permanente de signature est donnée à **Monsieur BEAUPÈRE Cyril**, chef de service pénitentiaire, chef de Détention au Centre Pénitentiaire de Châteauroux aux fins de signer tout arrêté, décision, acte, document, correspondance se rapportant à l'exercice des attributions visées dans le tableau ci-joint.

**Article 5 :** Délégation permanente de signature est donnée à **Monsieur AKONO AHMADOU Atcham**, Commandant au Centre Pénitentiaire de Châteauroux aux fins de signer tout arrêté, décision, acte, document, correspondance se rapportant à l'exercice des attributions visées dans le tableau ci-joint.

**Article 6 :** Délégation permanente de signature est donnée à **Monsieur LAURENT Christophe**, Commandant au Centre Pénitentiaire de Châteauroux aux fins de signer tout arrêté, décision, acte, document, correspondance se rapportant à l'exercice des attributions visées dans le tableau ci-joint.

**Article 7 :** Délégation permanente de signature est donnée à **Monsieur ACHALÉ Christophe**, Capitaine au Centre Pénitentiaire de Châteauroux aux fins de signer tout arrêté, décision, acte, document, correspondance se rapportant à l'exercice des attributions visées dans le tableau ci-joint.

**Article 8 :** Délégation permanente de signature est donnée à **Monsieur CAPRON Yorick**, Capitaine, au Centre Pénitentiaire de Châteauroux aux fins de signer tout arrêté, décision, acte, document, correspondance se rapportant à l'exercice des attributions visées dans le tableau ci-joint.

**Article 9 :** Délégation permanente de signature est donnée à **Monsieur DELLIAUX Hervé**, Capitaine au Centre Pénitentiaire de Châteauroux aux fins de signer tout arrêté, décision, acte, document, correspondance se rapportant à l'exercice des attributions visées dans le tableau ci-joint.

**Article 10 :** Délégation permanente de signature est donnée à **Monsieur DESGARDINS Thierry**, Capitaine au Centre Pénitentiaire de Châteauroux aux fins de signer tout arrêté, décision, acte, document, correspondance se rapportant à l'exercice des attributions visées dans le tableau ci-joint.

**Article 11 :** Délégation permanente de signature est donnée à **Monsieur LÉVÊQUE Didier**, Capitaine au Centre Pénitentiaire de Châteauroux aux fins de signer tout arrêté, décision, acte, document, correspondance se rapportant à l'exercice des attributions visées dans le tableau ci-joint.

**Article 12 :** Délégation permanente de signature est donnée à **Monsieur MOREL Éric**, Capitaine au Centre Pénitentiaire de Châteauroux aux fins de signer tout arrêté, décision, acte, document, correspondance se rapportant à l'exercice des attributions visées dans le tableau ci-joint.

**Article 13 :** Délégation permanente de signature est donnée à **Madame CHAMPIGNY Cláudia**, Lieutenant au Centre Pénitentiaire de Châteauroux aux fins de signer tout arrêté, décision, acte, document, correspondance se rapportant à l'exercice des attributions visées dans le tableau ci-joint.

**Article 14 :** Délégation permanente de signature est donnée à **Madame LHERMITTE Ophélie**, Lieutenant au Centre Pénitentiaire de Châteauroux aux fins de signer tout arrêté, décision, acte, document, correspondance se rapportant à l'exercice des attributions visées dans le tableau ci-joint.

**Article 15 :** Délégation permanente de signature est donnée à **Monsieur FRÈRE Dimitry**, lieutenant pénitentiaire stagiaire, au Centre Pénitentiaire de Châteauroux aux fins de signer tout arrêté, décision, acte, document, correspondance se rapportant à l'exercice des attributions visées dans le tableau ci-joint.

**Article 16 :** Délégation permanente de signature est donnée à **Monsieur BONNETAT Aymeric**, Premier Surveillant au Centre Pénitentiaire de Châteauroux aux fins de signer tout arrêté, décision, acte, document, correspondance se rapportant à l'exercice des attributions visées dans le tableau ci-joint.

**Article 17 :** Délégation permanente de signature est donnée à **Monsieur CORDOBES Gilles**, Premier Surveillant au Centre Pénitentiaire de Châteauroux aux fins de signer tout arrêté, décision, acte, document, correspondance se rapportant à l'exercice des attributions visées dans le tableau ci-joint.

**Article 18 :** Délégation permanente de signature est donnée à **Madame DAUPHIN Sandra**, Première surveillante au Centre Pénitentiaire de Châteauroux aux fins de signer tout arrêté, décision, acte, document, correspondance se rapportant à l'exercice des attributions visées dans le tableau ci-joint.

**Article 19 :** Délégation permanente de signature est donnée à **Monsieur GAGNE Frédéric**, Premier Surveillant au Centre Pénitentiaire de Châteauroux aux fins de signer tout arrêté, décision, acte, document, correspondance se rapportant à l'exercice des attributions visées dans le tableau ci-joint.

**Article 20 :** Délégation permanente de signature est donnée à **Monsieur GOBLET Bruno**, Premier Surveillant au Centre Pénitentiaire de Châteauroux aux fins de signer tout arrêté, décision, acte, document, correspondance se rapportant à l'exercice des attributions visées dans le tableau ci-joint.

**Article 21 :** Délégation permanente de signature est donnée à **Monsieur GUDIN Christophe**, Premier Surveillant au Centre Pénitentiaire de Châteauroux aux fins de signer tout arrêté, décision, acte, document, correspondance se rapportant à l'exercice des attributions visées dans le tableau ci-joint.

**Article 22 :** Délégation permanente de signature est donnée à **Monsieur GUIBERT Pierre-Emmanuel**, Premier Surveillant au Centre Pénitentiaire de Châteauroux aux fins de signer tout arrêté, décision, acte, document, correspondance se rapportant à l'exercice des attributions visées dans le tableau ci-joint.

**Article 23 :** Délégation permanente de signature est donnée à **Monsieur MICHAUD Frédéric**, Premier Surveillant au Centre Pénitentiaire de Châteauroux aux fins de signer tout arrêté, décision, acte, document, correspondance se rapportant à l'exercice des attributions visées dans le tableau ci-joint.

**Article 24 :** Délégation permanente de signature est donnée à **Monsieur RENAUD Anthony**, Premier Surveillant au Centre Pénitentiaire de Châteauroux aux fins de signer tout arrêté, décision, acte, document, correspondance se rapportant à l'exercice des attributions visées dans le tableau ci-joint.

**Article 25 :** Délégation permanente de signature est donnée à **Monsieur SABOURAULT Pascal**, Premier Surveillant au Centre Pénitentiaire de Châteauroux aux fins de signer tout arrêté, décision, acte, document, correspondance se rapportant à l'exercice des attributions visées dans le tableau ci-joint.

**Article 26 :** Délégation permanente de signature est donnée à **Monsieur TAFFOREAU François**, Premier Surveillant au Centre Pénitentiaire de Châteauroux aux fins de signer tout arrêté, décision, acte, document, correspondance se rapportant à l'exercice des attributions visées dans le tableau ci-joint.

**Article 27 :** Le présent arrêté est publié au recueil des actes administratifs du département dans lequel l'établissement a son siège et affiché au sein de l'établissement pénitentiaire.

La cheffe d'établissement,

Lynda BENOIST



Direction Départementale de l'Emploi, du  
Travail, des Solidarités et de la Protection des  
Populations

36-2022-10-04-00003

Arret agrment 2022 domiciliation UDAF 36.odt





**SUR** proposition de la Directrice Départementale de l'Emploi, du Travail, des Solidarités et de la Protection des Populations de l'Indre ;

**ARRÊTE :**

**Article 1<sup>er</sup>** : L'agrément mentionné à l'article L.264-6 du code de l'action sociale et des familles est accordé à l'association UDAF 36 pour permettre l'élection de domicile de personnes sans domicile stable dans l'Indre.

**Article 2** : L'agrément est délivré pour une durée de 5 ans, à compter de sa signature.

**Article 3** : L'association UDAF 36 s'engage à respecter le cahier des charges fixant les règles de procédures de la domiciliation postale, pour les organismes domiciliataires agréés dans l'Indre.

**Article 4** : La demande de renouvellement doit être présentée par l'UDAF 36 au plus tard trois mois avant l'expiration de l'agrément, accompagnée d'un bilan de son activité pour la période considérée ainsi que les perspectives envisagées pour l'exercice de la même activité.

**Article 5** : Le préfet peut mettre fin à l'agrément avant le terme prévu s'il constate un manquement grave aux engagements définis par le cahier des charges et l'agrément, après que l'UDAF 36 ait été mis en mesure de présenter ses observations, ou à la demande de l'organisme.

**Article 6** : La Secrétaire Générale de la Préfecture et la Directrice Départementale de l'Emploi, du Travail, des Solidarités et de la Protection des Populations sont chargées, chacun en ce qui le concerne, de l'exécution du présent arrêté, qui sera publié au recueil des actes administratifs de la préfecture de l'Indre.

Pour le Préfet, et par délégation,  
La Directrice Départementale de l'Emploi,  
du Travail, des Solidarités  
et de la Protection des Populations,

Viviane DUPUY-CHRISTOPHE

Dans un délai de deux mois à compter de la date de notification ou de publication du présent acte, les recours suivants peuvent être introduits :

– un recours gracieux, adressé à : M. le Préfet de l'Indre – Place de la Victoire et des Alliers – CS 80583 – 36019 Châteauroux cedex,

– un recours hiérarchique, adressé à M. le Ministre des solidarités et de la santé – 14 avenue Duquesne - 75350 Paris SP 07,

Dans ces deux cas, le silence de l'administration vaut rejet implicite au terme d'un délai de deux mois.

– un recours contentieux, en saisissant le tribunal administratif – 1 cours Vergniaud – 87000 Limoges et accessible par l'application Télérecours.

Après un recours gracieux ou hiérarchique, le délai du recours contentieux ne court qu'à compter du rejet explicite ou implicite de l'un de ces recours.

Direction Départementale des Finances  
Publiques

36-2022-10-03-00002

Arrêté de délégation de signature en matière de  
contentieux et gracieux fiscal donnée par M.  
Pascal MOINARD, comptable responsable du SIP  
du BLANC le 3 octobre 2022.

**DÉLÉGATION DE SIGNATURE EN MATIÈRE DE CONTENTIEUX  
ET DE GRACIEUX FISCAL**  
**DÉLÉGATION DE SIGNATURE  
D'UN RESPONSABLE DE SIP**

Le comptable, responsable du SIP du Blanc (36300)

Vu le code général des impôts, et notamment l'article 408 de son annexe II et les articles 212 à 217 de son annexe IV ;

Vu le livre des procédures fiscales, et notamment les articles L. 257 A, L. 247 et R\* 247-4 et suivants ;

Vu le décret n° 2008-309 du 3 avril 2008 portant diverses dispositions relatives à la direction générale des finances publiques ;

Vu le décret n° 2009-707 du 16 juin 2009 relatif aux services déconcentrés de la direction générale des finances publiques ;

Vu le décret n° 2012-1246 du 7 novembre 2012 relatif à la gestion budgétaire et comptable publique, et notamment son article 16 ;

Arrête :

**Article 1<sup>er</sup>**

Délégation de signature est donnée à l'effet de signer :

1°) en matière de gracieux fiscal de recouvrement, les décisions portant remise, modération ou rejet, dans la limite précisée dans le tableau ci-dessous ;

2°) les décisions relatives aux demandes de délai de paiement, dans les limites de durée et de montant indiquées dans le tableau ci-après ;

3°) les avis de mise en recouvrement et les mises en demeure de payer ;

4°) l'ensemble des actes relatifs au recouvrement, et notamment les actes de poursuites et les déclarations de créances ;

aux agents désignés ci-après :

<b>Nom et prénom des agents</b>	<b>grade</b>	<b>Limite des décisions gracieuses</b>	<b>Durée maximale des délais de paiement</b>	<b>Somme maximale pour laquelle un délai de paiement peut être accordé</b>
HARDY Jean	Contrôleur	5 000 €	6 mois	5 000 euros
COUSIN Anne Sophie	Agente Admin Pale	1 000 €	3 mois	2 000 euros

## Article 2

Délégation de signature est donnée à l'effet de signer :

1°) en matière de contentieux fiscal d'assiette, les décisions d'admission totale, d'admission partielle ou de rejet, de dégrèvement ou restitution d'office, dans la limite précisée dans le tableau ci-dessous ;

2°) en matière de gracieux fiscal d'assiette, les décisions portant remise, modération ou rejet, dans la limite précisée dans le tableau ci-dessous ;

aux agents désignés ci-après :

<b>Nom et prénom des agents</b>	<b>grade</b>	<b>Limite des décisions contentieuses</b>	<b>Limite des décisions gracieuses</b>
BAILLY Martine	Contrôleuse Pale	10 000 €	5 000 €
ALVADO Baptiste	Contrôleur	10 000 €	- 5 000 €-

## Article 3

Le présent arrêté sera publié au recueil des actes administratif du département de l'Indre

A Le Blanc, le 3 octobre 2022  
Le comptable, responsable du SIP du Blanc,

**Pascal MOINARD**



Direction Départementale des Finances  
Publiques

36-2022-10-03-00003

Arrêté portant délégation signature de Mme  
Anne LAURES, comptable publique, responsable  
du SIE de l'INDRE à compter du 3 octobre 2022

## Arrêté portant délégation de signature

La comptable, responsable du service des impôts des entreprises de l'INDRE

Vu le code général des impôts, et notamment l'article 408 de son annexe II et les articles 212 à 217 de son annexe IV ;

Vu le livre des procédures fiscales, et notamment les articles L. 247 et R\* 247-4 et suivants ;

Vu le décret n° 2008-309 du 3 avril 2008 portant diverses dispositions relatives à la direction générale des finances publiques ;

Vu le décret n° 2009-707 du 16 juin 2009 relatif aux services déconcentrés de la direction générale des finances publiques ;

Vu le décret n° 2012-1246 du 7 novembre 2012 relatif à la gestion budgétaire et comptable publique, et notamment son article 16 ;

Arrête :

### Article 1<sup>er</sup>

Délégation de signature est donnée à Mme **GUEGANTON Régine** et à Mme **MUZZOLINI Marie-France**, inspectrice, adjointe au responsable du service des impôts des entreprises de l'INDRE, à l'effet de signer :

1°) en matière de contentieux fiscal d'assiette, les décisions d'admission totale, d'admission partielle ou de rejet, de dégrèvement ou restitution d'office, dans la limite de **60 000 €** ;

2°) en matière de gracieux fiscal, les décisions portant remise, modération, transaction ou rejet dans la limite de **60 000 €** ;

3°) les décisions sur les demandes de plafonnement en fonction de la valeur ajoutée de contribution économique territoriale, sans limite de montant pour les entreprises dont tous les établissements sont situés dans le ressort du service ;

4°) les décisions sur les demandes de remboursement de crédit de TVA, dans la limite de **100 000 €** par demande ;

5°) les documents nécessaires à l'exécution comptable des décisions contentieuses et gracieuses sans limitation de montant ;

6°) les avis de mise en recouvrement et les mises en demeure de payer ;

7°) au nom et sous la responsabilité du comptable soussigné,

a) les décisions relatives aux demandes de délai de paiement, le délai accordé ne pouvant excéder **6 mois** et porter sur une somme supérieure à **50 000 €** ;

b) l'ensemble des actes relatifs au recouvrement, et notamment les actes de poursuites et les déclarations de créances ainsi que pour ester en justice ;

c) tous actes d'administration et de gestion du service.

### Article 2

Délégation de signature est donnée à l'effet de signer, en matière de contentieux fiscal d'assiette, les décisions d'admission totale, d'admission partielle ou de rejet, de dégrèvement ou restitution d'office et, en matière de gracieux fiscal, les décisions portant remise, modération ou rejet :

- dans la limite de 10 000 €, aux contrôleurs des finances publiques désignés ci-après :

LEGENDRE Cécile	PRUD'HOMME Eddy	POIRIER Jean-Charles
SWIRBLESKA Éric	WYSS Denis	CROZON Patricia
BASCOULERGUE Éric	RENEAUD Pascale	THOMAS Stéphanie
GATEFIN Axel	GRUCHET Dominique	LOUBET Anne-Marie
LOUBET Sébastien	PLANTUREUX Eveline	LEFEBVRE Sabine
MOREAU Christine	ROMANO-GEIGER Carine	

### Article 3

Délégation de signature est donnée à l'effet de signer :

1°) les décisions gracieuses relatives aux pénalités et aux frais de poursuites et portant remise, modération ou rejet, dans la limite précisée dans le tableau ci-dessous ;

2°) les décisions relatives aux demandes de délai de paiement, dans les limites de durée et de montant indiquées dans le tableau ci-après ;

3°) les avis de mise en recouvrement et les mises en demeure de payer ;

4°) l'ensemble des actes relatifs au recouvrement, et notamment les actes de poursuites et les déclarations de créances ;

aux agents désignés ci-après :

Nom et prénom des agents	grade	Limite des décisions gracieuses	Durée maximale des délais de paiement	Somme maximale pour laquelle un délai de paiement peut être accordé
LEFEBRE Sabine	Contrôleuse	10 000,00 €	3 mois	10 000,00 €
MOREAU Christine	Contrôleuse	10 000,00 €	3 mois	10 000,00 €
ROMANO-GEIGER Carine	Contrôleuse	10 000,00 €	3 mois	10 000,00 €

### Article 4

Le présent arrêté prend effet le 3 octobre 2022 et sera publié au recueil des actes administratifs du département de l'Indre.

A Issoudun, le 3 octobre 2022

La comptable publique,  
Responsable du Service des Impôts des Entreprises,



Anne LAURES



Direction Départementale des Finances  
Publiques

36-2022-10-04-00004

Arrêté relatif au régime d'ouverture au public  
des services de la Direction Départementale des  
Finances publiques de l'Indre - Centre des  
Finances publiques d'Issoudun à compter du 10  
octobre 2022.



**DIRECTION GENERALE DES FINANCES PUBLIQUES**  
**DIRECTION DEPARTEMENTALE DES FINANCES PUBLIQUES DE L'INDRE**  
10 rue Albert 1<sup>er</sup> – B.P.595  
36019 CHATEAUROUX cedex  
Téléphone : 02 54 60 34 34

**Arrêté relatif au régime d'ouverture au public  
des services de la direction départementale des finances publiques de l'Indre**

**Le directeur départemental des finances publiques de l'Indre par intérim**

Vu le décret n°71-69 du 26 janvier 1971 relatif au régime d'ouverture au public des services extérieurs de l'Etat ;

Vu les articles 26 et 43 du décret n°2004-374 du 29 avril 2004 modifié relatif au pouvoir des préfets, à l'organisation et à l'action des services de l'Etat, dans les régions et les départements ;

Vu le décret n°2008-310 du 3 avril 2008 relatif à la direction générale des finances publiques ;

Vu le décret n°2009-208 du 20 février 2009 relatif au statut particulier des administrateurs des finances publiques ;

Vu le décret n°2009-707 du 16 juin 2009 modifié relatif aux services déconcentrés de la direction générale des finances publiques ;

Vu l'arrêté préfectoral n°36-2022-09-01-00015 du 1<sup>er</sup> septembre 2022 portant délégation de signature en matière d'ouverture et de fermeture des services déconcentrés de la direction départementale des finances publiques de l'Indre ;

**ARRÊTE :**

**Article 1<sup>er</sup> :**

A compter du 10 octobre 2022, les horaires des services implantés dans le centre des finances publiques d'Issoudun – avenue de la caserne 36015 Issoudun cedex – sont modifiés comme suit :

LUNDI	Matin	Fermé
	Après-midi	13h30 / 16h (uniquement sur rendez-vous)
MARDI	Matin	8h55 / 12h15
	Après-midi	13h30 / 16h (uniquement sur rendez-vous)
MERCREDI	Matin	8h55 / 12h15
	Après-midi	13h30 / 16h (uniquement sur rendez-vous)
JEUDI	Matin	8h55 / 12h15
	Après-midi	13h30 / 16h (uniquement sur rendez-vous)
VENDREDI	Matin	Fermé
	Après-midi	Fermé

**Article 2 :**

Le présent arrêté sera publié au recueil des actes administratifs de la Préfecture et affiché dans les locaux des services visés à l'article 1<sup>er</sup>.

Fait à Châteauroux, le 4 octobre 2022

Par délégation du Préfet,  
Le directeur départemental des finances publiques de l'Indre par intérim



Benoît LECLERC  
Administrateur des Finances Publiques

Direction Départementale des Territoires

36-2022-10-05-00002

AP relatif aux variations des fermages pour les baux en cours et fixant les valeurs servant de base au calcul des fermages pour les baux nouveaux ou à renouveler conclus entre le 1er octobre 2022 et le 30 septembre 2023



Considérant que :

- l'indice national des fermages s'établit pour 2022 à 110,26 (base 100 en 2009) ;
- la variation de cet indice national par rapport à l'année précédente est de +3,55 % ;

Sur proposition du Directeur Départemental des Territoires,

## **ARRÊTE**

### **TITRE I : Valeurs relatives aux terres nues louées en matière de polyculture et aux bâtiments d'exploitation**

**ARTICLE 1** - La variation des loyers des terres nues et des bâtiments d'exploitation pour les baux en cours dont l'échéance annuelle s'inscrit entre le 1er octobre 2022 et le 30 septembre 2023 est égale à la variation de l'indice national des fermages, soit +3,55 %.

**ARTICLE 2** - Les valeurs figurant dans les articles suivants du Titre I sont applicables pour les baux nouveaux ou à renouveler conclus entre le 1er octobre 2022 et le 30 septembre 2023.

**ARTICLE 3** - Les valeurs monétaires du point permettant le calcul de la valeur locative des terres nues louées en matière de polyculture en fonction de leur valeur agronomique, déterminée par l'arrêté préfectoral n° 2007-10-190 du 27 novembre 2007 fixant la valeur locative des biens loués dans le cadre du statut des fermages au 1er octobre 2007, sont fixées comme suit :

Nombre de points	Valeur du point
26 à 80	1,032 €
81 à 100	1,158 €
101 à 130	1,291 €

**ARTICLE 4** - La valeur locative annuelle pour les terres nues louées en matière de polyculture est comprise entre le minimum et le maximum suivants :

- minimum (43 points) ..... 44,39 €/ha
- maximum (130 points) ..... 167,83€/ha

Le nombre de point minimal à retenir dans le calcul est de 43 points suite aux débats et à l'avis de la CCPDBR en date du 27/09/2019.

**ARTICLE 5** - Les valeurs monétaires du point (M) permettant le calcul de la valeur locative des bâtiments d'exploitation, déterminée par l'arrêté préfectoral n° 2013-252-0012 du 9 septembre 2013 relatif au mode de fixation de la valeur locative des bâtiments d'exploitation, sont fixées comme suit :

Ancienneté du bâtiment	Valeur du point (M)
Moins de 20 ans	0,051 €/m <sup>2</sup>
20 ans au moins	0,041 €/m <sup>2</sup>

**ARTICLE 6** - La valeur locative annuelle des bâtiments d'exploitation est comprise entre le minimum et le maximum suivants :

- . minimum ..... 0 €/m<sup>2</sup>
- . maximum ..... 4,79 €/m<sup>2</sup>

## TITRE II : Valeurs relatives aux fermages viticoles

**ARTICLE 7** - Les bénéficiaires forfaitaires agricoles ayant été remplacés par autre régime d'imposition en lien avec le chiffre d'affaires individuel « micro-bénéficiaire agricole », les modalités d'actualisation des fermages viticoles pour l'AOP REUILLY prévues dans l'article 2 de l'arrêté préfectoral n° 2007-10-190 du 27 novembre 2007 fixant la valeur locative des biens loués dans le cadre du statut des fermages au 1er octobre 2007 ne peuvent plus être utilisées.

**ARTICLE 8** - Les données FRANCE AGRI-MER servant de base à l'actualisation des fermages viticoles pour l'AOP CHATEAUMEILLANT/VALENCAY et les Vins de Consommation Courante (VCC) étant devenues non représentatives, les modalités d'actualisation des fermages viticoles prévues dans l'article 2 de l'arrêté préfectoral n° 2007-10-190 du 27 novembre 2007 fixant la valeur locative des biens loués dans le cadre du statut des fermages au 1er octobre 2007 ne peuvent plus être utilisées.

**ARTICLE 9** - L'actualisation des fermages viticoles pour l'AOP REUILLY, l'AOP CHATEAUMEILLANT, l'AOP VALENCAY, et les Vins de Consommation Courante (VCC) sera réalisée en utilisant l'évolution de l'indice national des fermages. Ces dispositions modifient celles prévues dans l'article 2 de l'arrêté préfectoral n° 2007-10-190 du 27 novembre 2007.

**ARTICLE 10** - Les variations des loyers des fermages viticoles pour les baux en cours dont l'échéance annuelle s'inscrit entre le 1er octobre 2021 et le 30 septembre 2022 sont fixées comme suit :

- . V.C.C (tout le département) ..... + 3,55 %
- . A.O.P (Valençay – Châteaumeillant) ..... + 3,55 %
- . A.O.P. (Reuilly) ..... + 3,55 %

**ARTICLE 11** - Les prix moyens des denrées servant à la détermination du montant des fermages viticoles pour les baux nouveaux ou à renouveler conclus entre le 1er octobre 2022 et le 30 septembre 2023 sont fixés comme suit :

- . V.C.C (tout le département)..... 64,55 € l'hectolitre
- . A.O.P (Valençay – Châteaumeillant)..... 75,52 € l'hectolitre
- . A.O.P. (Reuilly)..... 138,75 € l'hectolitre

### TITRE III : Valeurs relatives aux autres cultures spécialisées

**ARTICLE 12** - La variation des loyers des cultures spécialisées autres que la vigne pour les baux en cours dont l'échéance annuelle s'inscrit entre le 1er octobre 2022 et le 30 septembre 2023 est égale à la variation de l'indice national des fermages, soit 3,55 %.

**ARTICLE 13** - Les valeurs figurant dans les articles suivants du Titre III sont applicables pour les baux nouveaux ou à renouveler conclus entre le 1er octobre 2022 et le 30 septembre 2023.

**ARTICLE 14** - La valeur locative annuelle pour les piscicultures est comprise entre le minimum et le maximum suivants :

- . minimum ..... 77,72 €/ha
- . maximum ..... 129,55 €/ha

**ARTICLE 15** - La valeur locative annuelle des biens loués en matière de cultures spécialisées est comprise entre les minima et maxima suivants :

<b>Cultures maraîchères et horticoles</b>		<b>minima en €/ha cultivable</b>	<b>maxima en €/ha cultivable</b>
Terres irriguées attenantes aux bâtiments d'exploitation ou d'habitation	avec installation d'arrosage appartenant au propriétaire	503,88	629,86
	avec installation d'arrosage appartenant au fermier	377,91	503,88
Terres irriguées et isolées	avec installation d'arrosage appartenant au propriétaire	428,31	529,1
	avec installation d'arrosage appartenant au fermier	327,53	428,31
Cultures légumières de plein champ et aspergeraies	possédant un point d'eau	176,37	251,94
	ne possédant pas de point d'eau	125,97	176,37

<b>Cultures arboricoles</b>	<b>minima en €/ha cultivable</b>	<b>maxima en €/ha cultivable</b>
terre nue à vocation arboricole, non drainée	75,56	125,97
vergers équilibrés de moins de 15 ans	327,53	503,88
vergers de productivité moyenne de moins de 15 ans	201,55	327,53
majoration si irrigation permanente	25,19	75,56
majoration si forage ou réserve affectés exclusivement aux vergers	50,37	151,16



<b>Installations spécialisées</b>		minima en €/m3	maxima en €/m3
station de conservation en froid normal	construction de moins de 10 ans	3,76	6,29
	construction de plus de 10 ans	abattement de 2 à 20 % sur la valeur précédente suivant l'état de la construction	
station de conservation en atmosphère contrôlée	construction de moins de 10 ans	5,04	8,80
	construction de plus de 10 ans	abattement de 2 à 20 % sur la valeur précédente suivant l'état de la construction	
ressource en eau (forages ou retenues colinaires) dans le respect du code de l'environnement et hors frais de pompage	Uniquement les ressources en eau ne rentrant pas dans la cadre de : -L'article 14 du présent arrêté ; -L'annexe 1 de l'arrêté N°2007-10-190 du 27/11/07.	0,0203	0,0610

<b>Champignonnières</b>		minima en €/are de carrière utilisable	maxima en €/are de carrière utilisable
<b>Classe</b>	<b>Caractères généraux de terrains constituant chaque classe</b>		
A	Caves présentant des facilités d'exploitation telles que : accès direct et facile, place suffisante pour les fumiers et les déblais, humidité et aération convenables, tuf en quantité suffisante pour la durée du bail d'une hauteur de galerie d'au moins deux mètres.	1,77	3,02
B	Caves sèches mais possédant des puits et l'aération suffisante, n'ayant toutefois pas à proximité immédiate la place suffisante pour le travail des fumiers et les déblais. N'ayant pas de tuf, étant éloignées des centres d'approvisionnement et d'écoulement.	1,25	1,77
C	Caves pour lesquelles l'accès se fait par un puits ou caves d'accès très difficile, nécessitant de ce fait des travaux très importants.	0,75	1,25

#### **ARTICLE 16 - Prix des baux d'une durée supérieure à 9 ans**

Les dispositions du présent arrêté sont prises sur la base d'un bail de 9 ans. En conséquence, pour tenir compte de la durée des baux et de l'insertion d'une clause de reprise, le montant total du fermage sera affecté des coefficients suivants en modification de l'article 6 de l'arrêté préfectoral n° 2007-10-190 du 27 novembre 2007.

#### **COEFFICIENTS**

- . Bail de 9 ans ..... 1,00
- . Bail de 18 ans cessible dans le cadre familial (article L411-35 du code rural et de la pêche maritime) ..... 1,175 (supplément de 17,5 %)
- . Bail de 25 ans et plus cessible dans le cadre familial (article L411-35 du code rural et de la pêche maritime) ..... 1,20 (supplément de 20 %)

Dans tous les baux où une clause de reprise est incluse en cours de bail, un abattement de 10 % sera effectué.

Pour les autres types de baux :

- . **Baux cessibles hors du cadre familial** (articles L418-1 et L418-2 du code rural et de la pêche maritime) : le prix du bail, dont la durée minimale est de 18 ans, est compris entre les maxima majorés de 50 %, incluant le supplément défini au présent article, et les minima cités dans le présent arrêté.
- . **Baux de carrière** (article L416-5 du code rural et de la pêche maritime) : le prix du bail, dont la durée minimale est de 25 ans, est celui du bail de neuf ans mais, s'il s'agit d'un bail à ferme, les parties sont autorisées à majorer le prix dans des proportions qui ne peuvent être supérieures à un coefficient égal à 1 p. 100 par année de validité du bail.

ARTICLE 17 - Baux des maisons d'habitation dans un bail rural

L'arrêté N°2012305-0003 du 31/10/2012 fixe les loyers d'habitation dans un bail rural. Cet arrêté prévoit une actualisation annuelle de la valeur du point en utilisant l'évolution de l'IRL (Indice de référence des loyers). Au deuxième trimestre 2022 l'IRL à la valeur de 135,84 (suit une hausse de 3,6%).

Valeur actualisée du point
0,0785 €

- . minimum (22 points) ..... 1,726 €/m2/mois
- . maximum (120 points) ..... 9,417 €/m2/mois

L'arrêté N°2012305-0003 du 31/10/2012 détaille les différents abattements et décotes à appliquer.

ARTICLE 18 - Révision des baux en cours

Le prix du bail en cours ne peut être révisé à l'initiative de l'une des parties que lors du renouvellement, sauf s'il s'agit d'un bail à long terme, auquel cas, la révision peut intervenir à chaque nouvelle période de 9 ans.

ARTICLE 19 – Le secrétaire général de la préfecture de l'Indre et le directeur départemental des territoires sont chargés, chacun en ce qui le concerne, de l'exécution du présent arrêté qui sera publié au recueil des actes administratifs de la préfecture de l'Indre.

Le Directeur Départemental  
des Territoires

  
Rik VANDERERVEN

**Voies et délais de recours :**

Dans un délai de deux mois à compter de la publication du présent arrêté au recueil des actes administratifs de la préfecture, les recours suivants peuvent être introduits conformément aux dispositions de l'article R. 421-2 du code de justice administrative :

- un recours gracieux, adressé à monsieur le préfet de l'Indre (place de la Victoire et des Alliés - BP 583 - 36019 Châteauroux Cedex) ;
- un recours hiérarchique, adressé au ministre chargé de l'environnement.

Dans ces deux cas, le silence de l'Administration vaut rejet implicite au terme d'un délai de deux mois.

Après un recours gracieux ou hiérarchique, le délai du recours contentieux ne court qu'à compter du rejet explicite ou implicite de l'un de ces recours :

- un recours contentieux, en saisissant le Tribunal administratif de Limoges (1, cours Vergniaud - 87000-Limoges).

Les recours doivent être adressés par lettre recommandée avec accusé de réception. Ils n'ont pas d'effet suspensif.



Direction Départementale des Territoires

36-2022-10-05-00001

Avenant pourtant modification de  
l'AP362021-08-12-00005 relatif à l'attribution  
d'une subvention à l'association Permaberry  
pour une cation sur la thématique "Jardins  
partagés et collectifs"



**PRÉFET  
DE L'INDRE**

*Liberté  
Égalité  
Fraternité*

**Direction Départementale  
des Territoires  
de l'INDRE**

**Avenant n°  
PORTANT MODIFICATION DE L'ARRÊTÉ N° 36-2021-08-12-00005 DU 12 AOUT 2021  
RELATIF A L'ATTRIBUTION D'UNE SUBVENTION  
À L'ASSOCIATION PERMABERRY  
POUR UNE ACTION SUR LA THÉMATIQUE "JARDINS PARTAGES ET COLLECTIFS"  
ministère de l'agriculture et de l'alimentation  
Programme 362  
EJ : 2103332720**

**LE PRÉFET DE L'INDRE,**

Vu la loi n° 2000-321 du 12 avril 2000 relative aux droits des citoyens dans leurs relations avec les administrations,

Vu la loi n° 2020-1721 du 29 décembre 2020 de finances pour 2021,

Vu le décret 2009-1484 du 3 décembre 2009 modifié relatif aux Directions Départementales Interministérielles,

Vu le décret n° 2010-146 du 16 février 2010 modifiant le décret n° 2004-374 du 29 avril 2004 relatif aux pouvoirs des préfets, à l'organisation et à l'action des services de l'État dans les régions et départements,

Vu le décret n° 2018-514 du 25 juin 2018 relatif aux subventions de l'État pour les projets d'investissement,

Vu l'arrêté préfectoral du 14 janvier 2021 portant organisation de la Direction Départementale des Territoires de l'Indre,

Vu le décret n°2012-1246 du 7 novembre 2012 relatif à la gestion budgétaire et comptable publique,

Vu l'arrêté du 21 novembre 2013 relatif au cadre de la gestion budgétaire et au contrôle budgétaire du ministère de l'agriculture, de l'agroalimentaire et de la forêt en application de l'article 105 du décret n°2012 1246 du 7 novembre 2012,

Vu l'arrêté préfectoral n° 36-2021-08-02-00005 du 2 août 2021 portant délégation de signature à M. Rik VANDERERVEN directeur départemental des territoires de l'Indre,

Place de la Victoire et des Alliés, CS 80583, 36019 CHÂTEAUROUX Cedex - Tél : 02 54 29 50 00 – [www.indre.gouv.fr](http://www.indre.gouv.fr)

Vu la demande de subvention présentée par l'association PERMABERRY.

Sur proposition du Directeur départemental des territoires de l'Indre,

## **ARRÊTE**

### **ARTICLE 1<sup>ER</sup>**

L'article 4 « Commencement d'exécution et de durée de l'opération » de l'arrêté n°36-2021-11-03-00003 portant attribution d'une subvention pour une action sur le thème des « jardins partagés et partagés », est remplacé dans son entier comme suit :

« Aucun commencement d'exécution du projet ne peut être opéré avant le 14/04/2021 date de réception de la demande de subvention.

**L'opération sera réalisée avant le 31/10/2022.**

Toute modification du calendrier prévu pour l'opération est soumise à autorisation de la Direction Départementale des Territoires de l'Indre sur demande du bénéficiaire et devra donner lieu à un avenant.

Si, au **15 novembre 2022**, la Direction Départementale des Territoires de l'Indre n'est pas en mesure d'accuser réception d'une demande de paiement complète, la Direction Départementale des Territoires de l'Indre constatera la caducité de la décision d'attribution de subvention. Aucune demande de paiement ne pourra intervenir après expiration de ce délai. »

Les autres dispositions de l'arrêté initial restent inchangés et demeurent applicables.

Le présent avenant prend effet à compter de sa date de signature.

### **ARTICLE 2**

Le bénéficiaire, le directeur départemental des territoires de l'Indre, le directeur régional de l'alimentation, de l'agriculture et de la forêt, et le directeur des finances publiques sont chargés chacun en ce qui les concerne, de l'exécution du présent avenant.

Fait à Châteauroux le 05 / 10 / 2022

Pour le Préfet de département de l'Indre et, par  
délégation,

Le Directeur départemental des territoires de  
l'Indre - Rik VANDERERVEN -

Le Directeur Départemental  
des Territoires

  
Rik VANDERERVEN.

Direction Départementale des Territoires

36-2022-10-05-00003

ARRÊTÉ du 05 octobre 2022

limitant provisoirement les usages de l'eau pour  
faire face à une menace ou aux conséquences  
d'une sécheresse ou à un risque de pénurie dans  
l'Indre





**ARRÊTÉ N° 36-2022-10-05-00003 du 05 octobre 2022**  
**limitant provisoirement les usages de l'eau pour faire face à une menace ou aux**  
**conséquences d'une sécheresse ou à un risque de pénurie dans l'Indre**

**LE PRÉFET DE L'INDRE,**

Vu le code de l'environnement, notamment les articles L. 211-1 à L. 211-10 relatifs à la gestion de la ressource, L. 215-1 à L. 215-13 concernant les cours d'eau non domaniaux, R. 216-9 relatif à la limitation et à la suspension des usages de l'eau ;

Vu le code civil et notamment les articles 640 à 645 relatifs à la gestion des eaux pluviales et de sources entre propriétaires ;

Vu le décret n°2004-374 du 29 avril 2004 modifié relatif aux pouvoirs des préfets, à l'organisation et à l'action des services de l'État dans les régions et les départements ;

Vu l'arrêté n° 36-2021-8-05-00001 du 5 août 2021 portant délégation de signature à M. Rik VANDERERVEN, Directeur départementale des territoires de l'Indre ;

Vu l'arrêté n° 36-2021-09-01-00008 du 2 septembre 2021 portant modification de l'arrêté n° 36-2021-8-05-00001 du 5 août 2021 portant délégation de signature à M. Rik VANDERERVEN, Directeur départementale des territoires de l'Indre ;

Vu l'arrêté n° 36-2022-09-13-00001 du 13 septembre 2022 portant subdélégation de signature aux agents de la direction départementale des territoires ;

Vu le décret « gestion quantitative » n°2021-795 du 23 juin 2021, relatif à la gestion quantitative de la ressource en eau et à la gestion des situations de crise liées à la sécheresse ;

Vu l'arrêté interministériel du 11 septembre 2003 portant application des articles R. 211-1 à R. 211-9 du code de l'environnement et fixant les prescriptions générales applicables aux prélèvements soumis

- à déclaration en application des articles L. 214-1 à L. 214-6 et L. 432-8 relatifs à la protection de la nature, les articles R. 211-1 à R. 211-9, R. 211-66 à R. 211-70 relatifs à la limitation et à la suspension des usages de l'eau et les articles R. 214-1 à R. 214-60 portant applications des articles L. 214-1 à L. 214-6 ;
- à autorisation en application des articles L. 214-1 à L. 214-6 du code de l'environnement et relevant des rubriques 1.1.2.0., 1.2.1.0., 1.2.2.0 ou 1.3.1.0. des articles R. 214-1 à R. 214-5 du code de l'environnement ;

Vu l'arrêté ministériel du 9 juin 2021 fixant les prescriptions techniques générales applicables aux plans d'eau, y compris en ce qui concerne les modalités de vidange ;

Vu la circulaire du 18 mai 2011 relative aux mesures exceptionnelles de limitation ou de suspension des usages de l'eau en période de sécheresse ;

Vu la lettre du 23 juin 2020 de la ministre de l'écologie, sur les orientations techniques nationales à mettre en œuvre suite au retour d'expérience de la gestion de la crise sécheresse 2019 ;

Vu l'instruction ministérielle du 27 juillet 2021 relative à la gestion des situations de crise liées à la sécheresse hydrologique ;

Vu le schéma directeur d'aménagement et de gestion des eaux du bassin Loire-Bretagne 2022-2027 en vigueur depuis le 04 avril 2022 ;

Vu le schéma d'aménagement et de gestion des eaux du bassin Cher amont, approuvé par arrêté inter-préfectoral le 20 octobre 2015 ;

Vu le Schéma d'aménagement et de gestion des eaux du bassin Cher aval, approuvé par arrêté inter-préfectoral le 26 octobre 2018 ;

Vu l'arrêté d'orientations pour la mise en œuvre coordonnée des mesures de restriction ou de suspension provisoire des usages de l'eau en période de sécheresse dans le bassin Loire-Bretagne du 28 janvier 2022 ;

Vu l'arrêté n°36-2022-06-13-00002 du 13 juin 2022 du préfet de l'Indre définissant le cadre des mesures coordonnées de restriction provisoire des prélèvements et des usages de l'eau destinées à faire face à une menace de sécheresse dans le département de l'Indre ;

Vu l'arrêté inter-préfectoral n° 36-2017-09-18-002 du 18 septembre 2017 portant autorisation unique pluriannuelle (AUP) de prélèvements d'eau à des fins d'irrigation agricole à l'organisme unique de gestion collective (OUGC) THELIS sur le bassin de la Théols ;

Vu l'arrêté préfectoral n° 36-2018-05-09-003 du 9 mai 2018 portant mise en place d'une gestion collective volumétrique volontaire de l'eau d'irrigation agricole sur le bassin versant de la Trégonce ;

Vu l'arrêté préfectoral n° 36-2020-07-17-004 du 17 juillet 2020 portant mise en place d'une gestion collective volumétrique volontaire de l'eau d'irrigation agricole sur le bassin versant de la Ringoire ;

Considérant que des dispositions de limitation provisoire des usages de l'eau sont susceptibles d'être nécessaires pour la préservation des intérêts mentionnés à l'article L. 211-1 du code de l'environnement ;

Considérant que le préfet peut désigner, par arrêté pris en application de l'article R. 211-67, une zone d'alerte, par unité hydrographique cohérente, dans laquelle il peut prescrire les mesures mentionnées à l'article R. 211-66 pour faire face à une menace ou aux conséquences d'accidents, de sécheresse, ou à un risque de pénurie d'eau ;

Considérant que les manœuvres des ouvrages hydrauliques peuvent être de nature à aggraver la situation hydrologique précaire de certains cours d'eau et perturbent les mesures de débits sur les cours d'eau ;

Considérant qu'une connaissance quotidienne des débits des principaux cours d'eau et de leurs affluents est rendue possible via les stations hydrométriques gérées par les Directions régionales de l'environnement, de l'aménagement et du logement (DREAL) Centre-Val de Loire et Nouvelle-Aquitaine permettant d'appréhender l'état de la situation hydrologique, de suivre l'évolution des capacités de la ressource en eau superficielle dans le département et qu'une connaissance des débits de certains cours d'eau non équipés d'une station hydrométrique est possible par mesures ponctuelles effectuées par le service en charge de la police de l'eau de la Direction départementale des territoires (DDT) et le service départemental de l'Office français de la biodiversité (OFB) ;

Considérant que les relevés piézométriques transmis par le Bureau de recherches géologiques et minières (BRGM) permettent d'appréhender la situation des principales nappes dans le département ;

Considérant que le suivi des données météorologiques mesurées (précipitations, températures, humidité des sols) par Météo France et ses prévisions météorologiques constituent des outils d'aide à la décision pour gérer la ressource ;

Considérant la nécessaire solidarité entre les usagers de l'eau conformément à la Directive cadre sur l'eau (DCE) ;

Considérant l'avis des membres de l'observatoire des ressources en eau (ORE) consultés en date du 5 octobre 2022 ;

Sur proposition du directeur départemental des territoires de l'Indre,

## **ARRÊTE**

### Article 1<sup>er</sup> : Constat du franchissement des seuils de référence

L'évolution des débits observés aux points de référence visés aux articles 3 et 5 de l'arrêté du 15 juin 2018 susvisé entraîne la mise en œuvre des mesures des plans d'alerte prévues dans l'**ANNEXE 3** du présent arrêté. Ces mesures concernent les zones d'alerte suivantes :

VIGILANCE	ALERTE	ALERTE RENFORCÉE	CRISE
	.Arnon	Claise	Anglin amont Anglin aval Bouzanne
	Cher	Creuse	Ringoire (gestion volumétrique et hors gestion volumétrique)
	Indrois – Tourmente	Gartempe	Trégonce (hors gestion volumétrique)
	Modon	Indre amont	Trégonce (gestion volumétrique)
	Théols	Indre aval	Trégonce (gestion volumétrique)

La carte de ces zones d'alerte est présentée en **ANNEXE 1** et **1-bis**. Une commune peut être concernée par plusieurs zones d'alerte dès lors que son territoire se partage entre plusieurs bassins hydrographiques. Le détail est présenté en **ANNEXE 2**.

Cette situation nécessite la mise en place de mesures de restrictions de certains usages de l'eau, telles que définies dans l'**ANNEXE 3** du présent arrêté.

### Article 2 : Champ d'application

Les dispositions du présent arrêté sont applicables à tous les usagers, quelle que soit l'origine de l'eau :

- À tous les prélèvements dans les cours d'eau, les plans d'eau, les sources, les puits, par forage en nappe profonde et en nappe d'accompagnement qu'ils soient réglementés ou non ;
- À certains usages de l'eau (définis dans l'**Article 3**), même issue du réseau public d'adduction en eau potable ;

Le présent arrêté ne s'applique pas à l'utilisation :

- d'eaux stockées dans des retenues étanches, non connectées au milieu naturel, remplies entre le **1<sup>er</sup> novembre** et le **31 mars** (en cas de contrôle en période de restriction des usages de l'eau, il faut pouvoir démontrer la déconnexion éventuelle de leurs installations et tenir un registre des prélèvements à chaque prélèvement pour ne pas excéder le volume autorisé au titre de la loi sur l'eau) ;
- d'eaux pluviales collectées à partir de surfaces imperméabilisées et stockées dans des aménagements réguliers et déconnectés du milieu naturel (exemple : cuve de récupération des eaux de toitures) ;
- de la ressource en eau nécessaire à l'abreuvement direct des animaux d'élevage dans le milieu naturel ainsi que le prélèvement local dans le milieu naturel pour l'abreuvement (droit d'usage de la parcelle riveraine) sous réserve de veiller au maintien d'un débit minimum dans le milieu naturel ;
- des plans d'eau déconnectés qui sont réquisitionnés par le Service d'incendie et de secours de l'Indre (SDIS 36) pour la lutte contre les incendies.
- des stations de lavage avec recyclage et/ou haute pression pour les véhicules

### Article 3 : Mesures dérogatoires

Des dérogations à l'**ANNEXE 3** du présent arrêté peuvent être délivrées en application de l'article 8 de l'arrêté préfectoral n°36-2022-06-13-00002 du 13 juin 2022. Les demandes doivent être formulées auprès de la direction départementale des territoires de l'Indre par voie postale ou par voie électronique au courriel suivant : [ddt-ore@indre.gouv.fr](mailto:ddt-ore@indre.gouv.fr)

### Article 4 : Dispositions particulières

Une commune peut être concernée par plusieurs zones d'alerte dès lors que son territoire se partage entre plusieurs bassins hydrographiques. Dès que ces bassins hydrographiques sont touchés par des niveaux d'alerte différents, les usages de l'eau sont soumis aux mesures de restriction du niveau d'alerte le plus fort touchant la commune dans le cas des mesures générales. Pour les usages agricoles, industriels et commerciaux, les mesures du présent arrêté s'appliquent à la zone d'alerte au sein de laquelle le prélèvement est réalisé.

### Article 5 : Durée de validité

Les dispositions du présent arrêté sont valables à compter du **samedi 8 octobre 2022 à zéro heure** et cesseront d'office au 31 octobre 2022. Il pourra cependant y être mis fin avant, dans la même forme et s'il y a lieu, graduellement, dès que les conditions d'écoulement ou d'approvisionnement permettront de garantir la préservation de la ressource et du milieu aquatique.

## Article 6 : Contrôles, poursuites pénales et sanctions

En vue de rechercher et constater les infractions, les fonctionnaires des services chargés de la police de l'eau ainsi que les services de gendarmerie et de police ont accès aux locaux, installations et lieux où sont réalisées les opérations susceptibles d'être à l'origine des infractions, dans les limites fixées par les articles L. 172-4 et L. 172-5 du code de l'environnement.

Est passible d'une peine de six mois d'emprisonnement et de 15 000 € d'amende, en application de l'article L. 173-4 du code de l'environnement, le fait de faire obstacle aux fonctions exercées par les fonctionnaires et agents habilités à exercer des missions de contrôle administratif ou de recherche et de constatation des infractions.

Conformément à l'article R. 216-9 du Code de l'environnement, tout contrevenant aux mesures du présent arrêté encourt une peine d'amende prévue pour les contraventions de 5<sup>e</sup> classe, éventuellement cumulative, à chaque fois qu'une infraction aux mesures de limitation ou de suspension des usages de l'eau a été constatée. L'ensemble des frais induits par les contrôles, expertises ou analyses sont mis, en cas de condamnation, à la charge de l'exploitant ou, à défaut du propriétaire, en application de l'article L. 216-4 du code de l'environnement.

Par ailleurs, le fait d'exploiter un ouvrage sans respecter le débit à réserver aux milieux aquatiques défini par l'article L. 216-7 du code de l'environnement est réprimé d'une amende pouvant aller jusqu'à 75 000 €. Cette sanction pourra être accompagnée d'une mise en demeure de respecter le présent arrêté en application de l'article L. 216-1 du code de l'environnement. Le non-respect d'une mesure de mise en demeure expose l'irrigant à la suspension provisoire de son autorisation de prélèvement et constitue un délit prévu et réprimé par l'article L. 173-2 du code de l'environnement.

## Article 7 : Publication et Affichage

Le présent arrêté préfectoral sera publié au recueil des actes administratifs de la préfecture de l'Indre, sur le site internet de la préfecture de l'Indre (<http://www.indre.gouv.fr/Publications/Loi-Sur-l-Eau-et-Les-Milieus-Aquatiques/Gestion-des-etiages/Arretes-de-restriction>), et les mairies des communes concernées seront tenues d'afficher cet arrêté dès réception et pour toute la période d'application. Une publicité sera réalisée via un communiqué de presse publié sur le site internet de la préfecture de l'Indre et sera publiée en caractères apparents dans un journal local diffusé dans l'Indre. La cartographie des plans d'alerte en vigueur sera disponible sur le site [propluvia.developpement-durable.gouv.fr](http://propluvia.developpement-durable.gouv.fr).

## Article 8 : Délai et voie de recours

Les délais de recours auprès du tribunal administratif de Limoges (2 cours Bugeaud - CS 40 410, 87 000 LIMOGES CEDEX) sont de deux mois à compter de la date de publication du présent arrêté au recueil des actes administratifs de la préfecture, dans les conditions prévues à l'article L. 214-10 du code de l'environnement. Le tribunal administratif de Limoges peut être saisi par l'application « télérecours citoyens » accessible par le site internet <http://www.telerecours.fr>.

### Article 9 : Abrogation

L'arrêté n° 36-2022-08-10-00001 du 10 août 2022 limitant provisoirement les usages de l'eau pour faire face à une menace ou aux conséquences d'une sécheresse ou à un risque de pénurie dans l'Indre est abrogé.

### Article 10 : Exécution

La secrétaire générale de la Préfecture, les sous-préfets d'Issoudun, de la Châtre et du Blanc, le directeur départemental des territoires, la directrice départementale de l'emploi, du travail, des solidarités et de la protection des populations, le directeur régional de l'environnement, de l'aménagement et du logement Centre-Val de Loire, le commandant de groupement de gendarmerie, le directeur départemental de la sécurité publique, le chef du service départemental de l'Office français de la biodiversité et les maires des communes concernées sont chargés, chacun en ce qui le concerne, de l'exécution du présent arrêté.

Le Directeur Départemental  
des Territoires

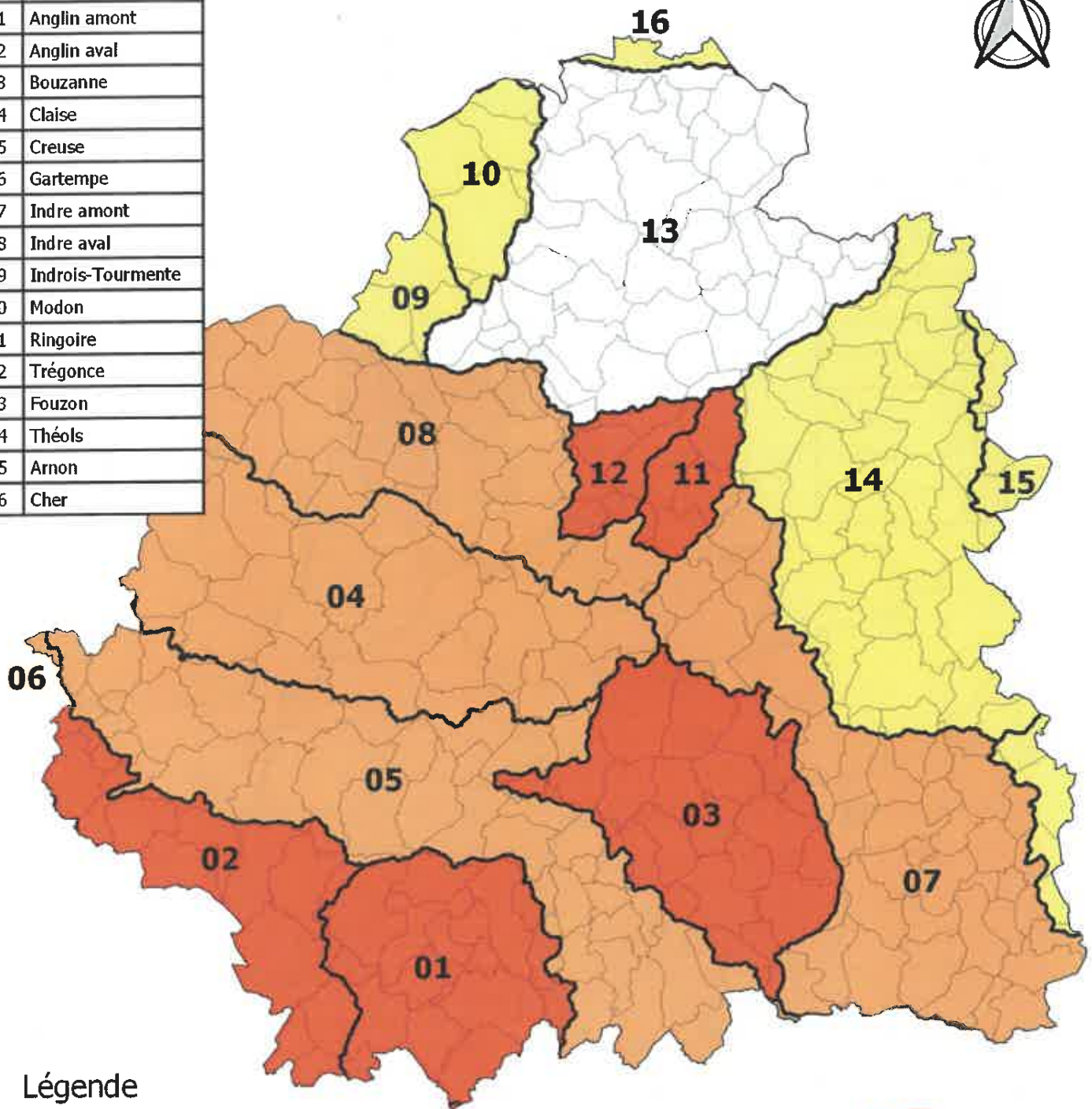


Rik VANDERERVEN



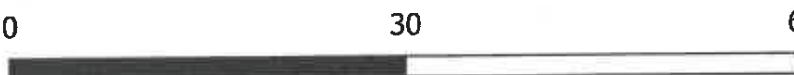
# ANNEXE 1 : SITUATION DES BASSINS VERSANTS 2022 HORS GESTION VOLUMETRIQUE

N°	Bassin versant
01	Anglin amont
02	Anglin aval
03	Bouzanne
04	Claise
05	Creuse
06	Gartempe
07	Indre amont
08	Indre aval
09	Indrois-Tourmente
10	Modon
11	Ringoire
12	Trégonce
13	Fouzon
14	Théols
15	Arnon
16	Cher



## Légende

- Communes
- Zones hydrographiques d'alerte
  - Sans restrictions
  - Vigilance
  - Alerte
  - Alerte renforcée
  - Crise



**PRÉFET DE L'INDRE**  
*Liberté  
Égalité  
Fraternité*  
DDT de l'Indre

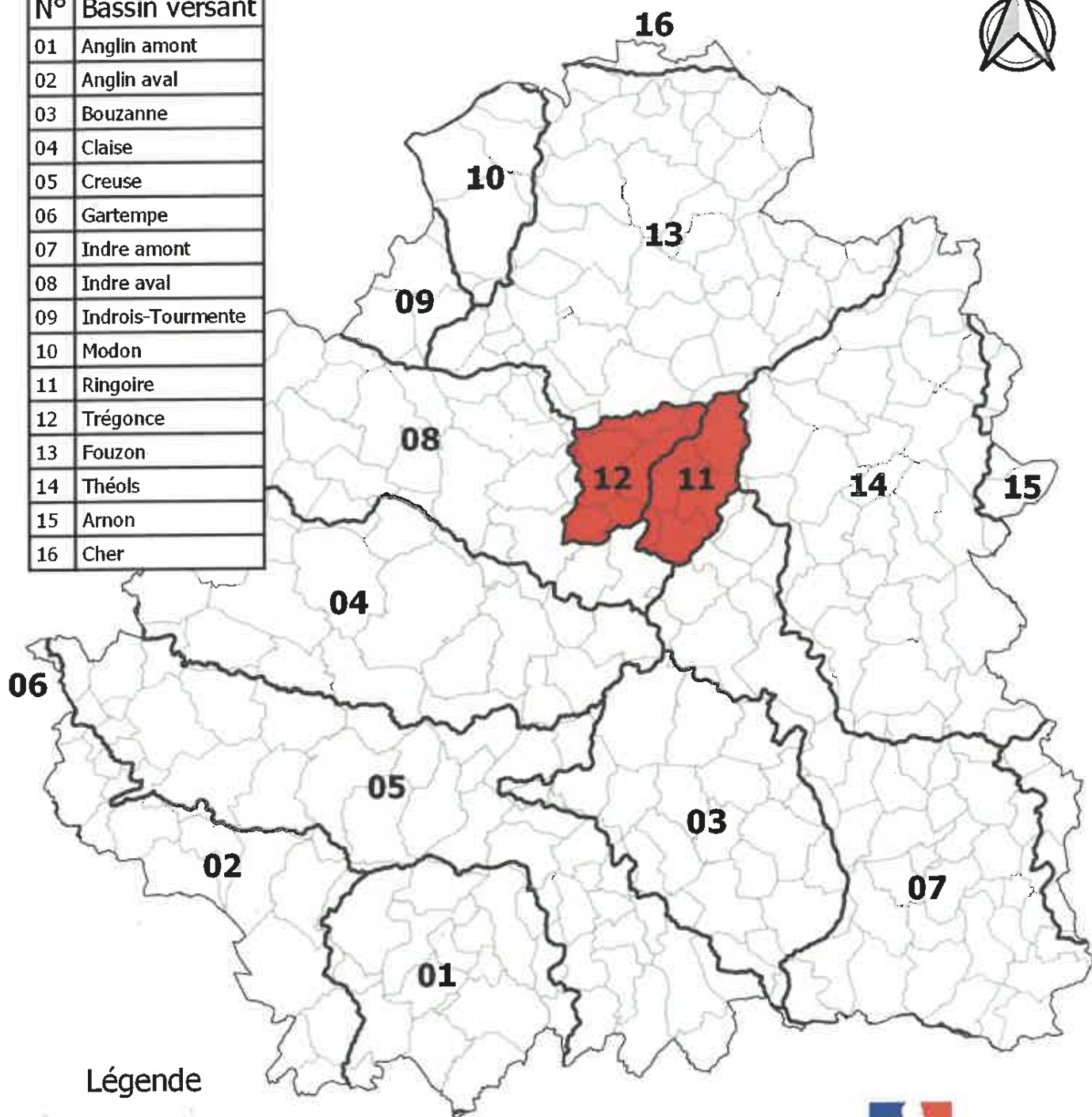
Source :IGN BDCARTO/CA36/DDT36  
Créée le : 05/10/2022  
EAU\N\_MASSE\_EAU

# ANNEXE 1-bis : SITUATION DES BASSINS VERSANTS 2022

## GESTION VOLUMETRIQUE



N°	Bassin versant
01	Anglin amont
02	Anglin aval
03	Bouzanne
04	Claise
05	Creuse
06	Gartempe
07	Indre amont
08	Indre aval
09	Indrois-Tourmente
10	Modon
11	Ringoire
12	Trégonce
13	Fouzon
14	Théols
15	Amon
16	Cher



### Légende

Communes

Zones hydrographiques d'alerte

Sans restrictions

Vigilance

Alerte

Alerte renforcée

Crise



**PRÉFET  
DE L'INDRE**

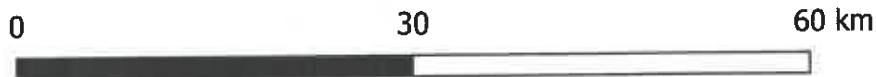
*Liberté  
Égalité  
Fraternité*

DDT de l'Indre

Source :IGN BDCARTO/CA36/DDT36

Créée le : 05/10/2022

EAU\N\_MASSE\_EAU





## ANNEXE 2bis : COMMUNES CONCERNÉES PAR LES ZONES HYDROGRAPHIQUES D'ALERTE

Le tableau qui suit est un croisement géographique qui superpose les périmètres des communes et des zones hydrographiques d'alerte. Pour chaque commune est identifiée les bassins versants sur lesquelles se situent les communes de l'Indre. Si une commune est concernée par plusieurs zones d'alerte alors les usages sont soumis aux mesures de restrictions du niveau d'alerte le plus fort touchant la commune.

Commune	Zone hydrographique d'alerte associée
Aigurande	Indre amont (07), Bouzanne (03), Creuse (05)
Aize	Fouzon (13)
Ambrault	Théols (14)
Anjouin	Fouzon (13)
Ardentes	Indre amont (07), Théols (14), Bouzanne (03)
Argenton-sur-Creuse	Creuse (05), Anglin amont (01)
Argy	Indre aval (08)
Arpheuilles	Indre aval (08)
Arthon	Bouzanne (03), Indre amont (07)
Azay-le-Ferron	Claise (04)
Badecon-le-Pin	Creuse (05)
Bagneux	Fouzon (13)
Baraize	Creuse (05)
Baudres	Fouzon (13)
Bazaiges	Anglin amont (01), Creuse (05)
Beaulieu	Anglin amont (01)
Bélâbre	Anglin aval (02)

La Berthenoux	Théols (14), Indre amont (07)
Le Blanc	Creuse (05), Anglin aval (02)
Bommiers	Théols (14)
Bonneuil	Anglin aval (02)
Les Bordes	Théols (14)
Bouesse	Bouzanne (03)
Bouges-le-Château	Fouzon (13)
Bretagne	Fouzon (13)
Briantes	Indre amont (07)
Brion	Ringoire (11), Fouzon (13), Trégonce (12), Théols (14)
Brives	Théols (14)
La Buxerette	Bouzanne (03), Indre amont (07)
Buxeuil	Fouzon (13)
Buxières-d'Aillac	Bouzanne (03)
Buzançais	Indre aval (08), Claise (04)
Ceaumont	Creuse (05)
Celon	Anglin amont (01), Creuse (05)
Chabris	Cher (16), Fouzon (13)
Chaillac	Anglin amont (01), Anglin aval (02)
Chalais	Anglin aval (02), Anglin amont (01)
La Champenoise	Théols (14)
Champillet	Indre amont (07)
La Chapelle-Orthemale	Indre aval (08), Claise (04)
La Chapelle-Saint-Laurian	Fouzon (13)
Chasseneuil	Creuse (05), Bouzanne (03), Claise (04)

Chassignolles	Indre amont (07)	Dun-le-Poëlier	Fouzon (13)
Châteauroux	Indre amont (07), Indre aval (08)	Écueillé	Indrois-Tourmente (09), Modon (10)
Châtillon-sur-Indre	Indre aval (08)	Éguzon-Chantôme	Creuse (05), Anglin amont (01)
La Châtre	Indre amont (07)	Étrechet	Indre amont (07)
La Châtre-Langlin	Anglin amont (01)	Feusines	Indre amont (07)
Chavin	Creuse (05), Bouzanne (03)	Fléré-la-Rivière	Indre aval (08)
Chazelet	Anglin amont (01)	Fontenay	Fouzon (13)
Chezelles	Trégonce (12), Indre aval (08)	Fontgombault	Creuse (05), Anglin aval (02)
Chitray	Creuse (05)	Fontguenand	Fouzon (13)
Chouday	Théols (14), Arnon (15)	Fougerolles	Bouzanne (03), Indre amont (07)
Ciron	Creuse (05), Anglin aval (02)	Francillon	Fouzon (13), Trégonce (12), Indre aval (08)
Cléré-du-Bois	Indre aval (08), Claise (04)	Frédille	Fouzon (13), Indre aval (08)
Clion	Indre aval (08)	Gargilesse-Dampierre	Creuse (05)
Cluis	Bouzanne (03), Creuse (05)	Gehée	Fouzon (13)
Coings	Ringoire (11), Indre amont (07), Théols (14)	Giroux	Fouzon (13), Théols (14)
Concremiers	Anglin aval (02)	Gournay	Bouzanne (03)
Condé	Théols (14)	Guilly	Fouzon (13)
Crevant	Indre amont (07)	Heugnes	Fouzon (13), Indrois-Tourmente (09)
Crozon-sur-Vauvre	Indre amont (07)	Ingrandes	Anglin aval (02), Creuse (05)
Cuzion	Creuse (05)	Issoudun	Théols (14), Arnon (15)
Déols	Ringoire (11), Indre amont (07)	Jeu-les-Bois	Bouzanne (03), Indre amont (07)
Diors	Indre amont (07), Théols (14)	Jeu-Maloches	Fouzon (13), Modon (10)
Diou	Théols (14)	Lacs	Indre amont (07)
Douadic	Creuse (05), Claise (04)	Langé	Fouzon (13)
Dunet	Anglin amont (01), Anglin aval (02)	Levroux	Fouzon (13), Trégonce (12), Indre aval (08)
		Lignac	Anglin aval (02), Anglin amont (01)

Lignerolles	Indre amont (07), Arnon (15)	Meunet-Planches	Théols (14)
Lingé	Claise (04), Creuse (05)	Meunet-sur-Vatan	Fouzou (13)
Liniez	Fouzou (13)	Mézières-en-Brenne	Claise (04)
Lizeray	Théols (14)	Migné	Claise (04), Creuse (05)
Lourdoux-Saint-Michel	Creuse (05)	Migny	Théols (14), Arnon (15)
Lourouer-Saint-Laurent	Indre amont (07)	Montchevrier	Bouzanne (03), Creuse (05)
Luant	Claise (04), Creuse (05), Bouzanne (03)	Montgivray	Indre amont (07)
Luçay-le-Libre	Fouzou (13)	Montierchaume	Indre amont (07), Théols (14)
Luçay-le-Mâle	Modon (10), Indrois-Tourmente (09)	Montipouret	Indre amont (07), Théols (14)
Lurais	Creuse (05), Anglin aval (02)	Montlevicq	Indre amont (07)
Lureuil	Creuse (05), Claise (04)	Mosnay	Bouzanne (03)
Luzeret	Anglin amont (01), Creuse (05)	La Motte-Feuilly	Indre amont (07)
Lye	Modon (10), Fouzou (13)	Mouhers	Bouzanne (03)
Lys-Saint-Georges	Bouzanne (03), Indre amont (07)	Mouhet	Anglin amont (01), Anglin aval (02)
Le Magny	Indre amont (07)	Moulins-sur-Céphons	Fouzou (13)
Maillet	Bouzanne (03)	Murs	Indre aval (08)
Malicornay	Bouzanne (03)	Néons-sur-Creuse	Creuse (05), Gartempe (06)
Mâron	Théols (14)	Néret	Arnon (15), Indre amont (07)
Martizay	Claise (04)	Neuilly-les-Bois	Claise (04)
Mauvières	Anglin aval (02)	Neuvy-Pailloux	Théols (14)
Menetou-sur-Nahon	Fouzou (13)	Neuwy-Saint-Sépulchre	Bouzanne (03)
Ménétréols-sous-Vatan	Théols (14), Fouzou (13)	Niherne	Indre aval (08), Claise (04), Trégonce (12)
Le Menoux	Creuse (05)	Nohant-Vic	Indre amont (07), Théols (14)
Méobecq	Claise (04)	Nuret-le-Ferron	Claise (04), Creuse (05)
Mérigny	Anglin aval (02)	Obterre	Claise (04), Indre aval (08)
Mers-sur-Indre	Indre amont (07), Théols (14)	Orsennes	Creuse (05), Bouzanne (03)

Orville	Fouzon (13)	Roussines	Anglin amont (01)
Oulches	Creuse (05)	Rouvres-les-Bois	Fouzon (13)
Palluau-sur-Indre	Indre aval (08)	Ruffec	Creuse (05), Anglin aval (02)
Parnac	Anglin amont (01)	Sacieres-Saint-Martin	Anglin amont (01)
Paudy	Théols (14), Fouzon (13)	Saint-Aigny	Creuse (05), Anglin aval (02)
Paulnay	Claise (04), Indre aval (08)	Saint-Aoustrille	Théols (14)
Le Péchereau	Creuse (05), Bouzanne (03)	Saint-Août	Théols (14)
Pellevoisin	Indre aval (08), Fouzon (13)	Saint-Aubin	Théols (14)
Pérassay	Indre amont (07)	Saint-Benoît-du-Sault	Anglin amont (01)
La Pérouille	Claise (04), Creuse (05)	Saint-Chartier	Indre amont (07), Théols (14)
Le Poinçonnet	Indre amont (07)	Saint-Christophe-en-Bazelle	Fouzon (13)
Pommiers	Creuse (05), Bouzanne (03)	Saint-Christophe-en-Boucherie	Arnon (15), Théols (14)
Le Pont-Chrétien-Chabenet	Bouzanne (03), Creuse (05)	Saint-Civran	Anglin amont (01)
Poulaines	Fouzon (13)	Saint-Cyran-du-Jambot	Indre aval (08)
Poulligny-Notre-Dame	Indre amont (07)	Saint-Denis-de-Jouhet	Bouzanne (03), Indre amont (07)
Poulligny-Saint-Martin	Indre amont (07)	Sainte-Fauste	Théols (14)
Poulligny-Saint-Pierre	Creuse (05)	Saint-Florentin	Fouzon (13)
Préaux	Indrois-Tourmente (09)	Saint-Gaultier	Creuse (05)
Preuilly-la-Ville	Creuse (05)	Sainte-Gemme	Claise (04), Indre aval (08)
Prissac	Anglin amont (01), Anglin aval (02), Creuse (05)	Saint-Genou	Indre aval (08)
Pruniers	Théols (14)	Saint-Georges-sur-Arnon	Arnon (15), Théols (14)
Reboursin	Fouzon (13)	Saint-Gilles	Anglin amont (01)
Reuilly	Théols (14)	Saint-Hilaire-sur-Benaize	Anglin aval (02)
Rivarennnes	Creuse (05)	Saint-Lactencin	Indre aval (08)
Rosnay	Creuse (05), Claise (04)	Sainte-Lizaigne	Théols (14)

Urciers	Indre amont (07), Arnon (15)
Valençay	Fouzon (13)
Val-Fouzon	Fouzon (13)
Vatan	Fouzon (13)
Velles	Bouzanne (03), Claise (04)
Vendœuvres	Claise (04)
La Vernelle	Fouzon (13), Cher (16)
Verneuil-sur-Igneraie	Indre amont (07), Théols (14)
Veuil	Fouzon (13), Modon (10)
Vicq-Exemptet	Arnon (15), Indre amont (07)
Vicq-sur-Nahon	Fouzon (13)
Vigoulant	Indre amont (07)
Vigoux	Anglin amont (01)
Vijon	Indre amont (07)
Villedieu-sur-Indre	Indre aval (08), Trégonce (12), Claise (04)
Villegongis	Trégonce (12)
Villegouin	Indre aval (08), Indrois-Tourmente (09)
Villentrois-Faverolles-en-Berry	Modon (10), Fouzon (13)
Villiers	Indre aval (08), Claise (04)
Vineuil	Trégonce (12), Ringoire (11)
Vouillon	Théols (14)

Saint-Marcel	Creuse (05), Bouzanne (03)
Saint-Maur	Indre aval (08), Claise (04), Trégonce (12), Ringoire (11), Indre amont (07)
Saint-Médard	Indre aval (08)
Saint-Michel-en-Brenne	Claise (04)
Saint-Pierre-de-Jards	Théols (14), Fouzon (13)
Saint-Plantaire	Creuse (05)
Sainte-Sévère-sur-Indre	Indre amont (07)
Saint-Valentin	Théols (14)
Sarzey	Indre amont (07)
Sassierges-Saint-Germain	Théols (14)
Saulnay	Indre aval (08), Claise (04)
Sauzelles	Creuse (05), Anglin aval (02)
Sazeray	Indre amont (07)
Ségry	Arnon (15), Théols (14)
Selles-sur-Nahon	Fouzon (13)
Sembleçay	Fouzon (13)
Sougé	Indre aval (08)
Tendu	Bouzanne (03), Creuse (05)
Thenay	Creuse (05), Anglin amont (01)
Thevet-Saint-Julien	Indre amont (07), Arnon (15)
Thizay	Théols (14)
Tilly	Anglin aval (02)
Tournon-Saint-Martin	Creuse (05)
Le Tranger	Indre aval (08)
Tranzault	Bouzanne (03), Indre amont (07)



## ANNEXE 3 : CONTENU DES PLANS D'ALERTE

En fonction des débits mesurés sur chaque station de référence (DREAL ou point nodal), des plans d'alerte sont définis pour chaque seuil franchi (DSA, DAR et DCR) dans lesquels les prélèvements doivent être progressivement réduits sur la zone contrôlée par la station de référence. Ces réductions de prélèvements sont adaptées aux usagers de l'eau en fonction du seuil franchi.

De plus, les économies d'eau, pour tous les usages, sont à promouvoir, car elles constituent une mesure dans les plans d'adaptation au changement climatique : il est rappelé que certains usages, de jour aux heures les plus chaudes, favorisent fortement l'évaporation. Or, il est recommandé de limiter ce phénomène. Ainsi de juillet à septembre et indépendamment des mesures de restrictions déterminées ci-dessous, afin de privilégier les prélèvements en dehors de ces heures, des dispositions pourront être prescrites au cas par cas en fonction de la situation exceptionnelle constatée.

Les mesures de limitation ou de suspension décrites dans les tableaux ci-dessous s'appliquent quelle que soit l'origine de l'eau, à l'exception des usages listés dans l'ARTICLE 2. Elles feront l'objet de contrôles tels que précisés à l'ARTICLE 6 et leur non-respect est susceptible de poursuites pénales :

- **Mesures générales (tout usager, public et privé)**

USAGES DE L'EAU	MESURES APPLICABLES DÈS LE FRANCHISSEMENT		
	DSA	DAR	DCR
<b>Lavages des véhicules</b>	Interdiction hors stations professionnelles équipées d'un système de recyclage des eaux et d'un système de lavage haute pression sauf pour les véhicules ayant une obligation réglementaire (véhicules sanitaires ou alimentaires) ou techniques (ex : bétonnières) et pour les besoins liés à la sécurité publique.		
<b>Nettoyage des façades, voiries, toitures, trottoirs et autres surfaces imperméabilisées ne faisant pas l'objet de travaux</b>	<p><u>Façades et toitures</u> : Interdiction</p> <p><u>Voiries, trottoirs et autres surfaces imperméabilisées</u> : Limité au strict nécessaire pour assurer l'hygiène et la salubrité publique</p>		
<b>Arrosage des pelouses, massifs fleuris, arbres et arbustes</b>	Interdit de 10h à 18h	Interdiction (dérogation générale pour jeunes gazons implantés depuis l'automne et pour les jeunes arbres et arbustes de moins de trois ans, dérogations possibles pour massifs fleuris de sites majeurs inventoriés par le Comité des Parcs et Jardins de France (CPJF) pour lesquels les arrosages sont autorisés entre 20h et 8h)	
<b>Arrosage des espaces arborés accessibles gratuitement au public en milieu urbain</b>	Interdit de 10h à 18h	Interdiction (dérogations possibles pour les collectivités dont le Plan Climat-Air-Energie Territorial a mis en évidence un risque d'îlot de chaleur urbain et pour lesquels les arrosages sont autorisés entre 20h et 8h)	

<b>Arrosage des jardins potagers</b>	Interdit de 10h à 18h	Interdit de 8h à 20h	
<b>Arrosage des terrains de sport</b>	Interdit de 10h à 18h	Interdit de 8h à 20h	Interdiction (dérogation générale pour les jeunes gazons implantés depuis l'automne, dérogation possible pour pelouses des terrains d'entraînement ou de compétition de haut niveau où les arrosages sont autorisés entre 20h et 8h)
<b>Alimentation des fontaines d'ornement, bassins d'ornements, jeux d'eau, et d'autres aménagements en circuit ouvert</b>	Interdiction totale		
<b>Remplissage et vidange des piscines privées (de plus d'un m<sup>3</sup>)</b>	Interdiction de remplissage sauf remise à niveau nécessaire au bon fonctionnement de l'ouvrage et premier remplissage pour chantier en cours		
<b>Piscines ouvertes au public</b>	Remplissage et vidange soumis à autorisation préalable de la DDT et après avis de l'ARS		
<b>Remplissage des plans d'eau, étangs, bassin d'agrément</b>	Interdiction de remplissage pour les : <ul style="list-style-type: none"> <li>plans d'eau alimentés par prélèvements en eaux superficielles (dérivation, etc) et par forages souterrains qui doivent avoir leur dispositif de prélèvement rendu inactif.</li> <li>plans d'eau en barrage sur le cours d'eau qui doivent laisser s'écouler à l'aval un débit sortant au moins égal au débit réservé ou à défaut au débit entrant.</li> </ul>		
<b>Gestion des ouvrages hydrauliques</b>	Interdiction de toute manœuvre susceptible d'influencer le débit ou le niveau d'eau sauf si elle est nécessaire : <ul style="list-style-type: none"> <li>au non dépassement de la cote légale de retenue</li> <li>à la protection contre les inondations des terrains riverains amont</li> <li>à la restitution à l'aval du débit entrant à l'amont.</li> </ul> Les manœuvres de vannes nécessaires au maintien du débit réservé sont autorisées en veillant à ce qu'elles ne nuisent pas à la qualité des eaux et au milieu naturel.		
<b>Travaux en cours d'eau</b>	Limitation au maximum des risques de perturbation des milieux aquatiques	Report des travaux sauf : <ul style="list-style-type: none"> <li>situation d'assec total</li> <li>pour des raisons de sécurité</li> <li>dans le cas d'une restauration, renaturation du cours d'eau</li> </ul> Déclaration préalable au service de police de l'eau de la DDT dans les cas ci-dessus.	



• Usages industriels et commerciaux

USAGES DE L'EAU	MESURES APPLICABLES DÈS LE FRANCHISSEMENT		
	DSA	DAR	DCR
<b>Arrosage des golfs et des greens</b>	Interdiction d'arroser les terrains de golfs de 8h à 20h de façon à diminuer la consommation d'eau sur le volume hebdomadaire de 15 à 30%.	Interdiction d'arroser les terrains de golfs de sorte à réduire les volumes d'eau de 60% à l'exception des « green et départs » entre 20h et 8h le lendemain.	Interdiction totale d'arroser les golfs. Les greens pourront toutefois être préservés par un arrosage réduit au strict nécessaire entre 20h et 8h, et qui ne pourra représenter plus de 30 % des volumes habituels.
	Un registre de prélèvement devra être rempli hebdomadairement pour l'arrosage des terrains de golfs (volume et surface).		
<b>Exploitation des sites industriels classés ICPE</b>	Avec un arrêté préfectoral complémentaire (APC) : se référer aux dispositions spécifiques relatives à la gestion de la ressource en eau prévues dans leur autorisation administrative. Sans APC : Suppression des usages hors process. Les opérations exceptionnelles consommatrices d'eau et génératrices d'eaux polluées sont reportées (ex : opération de nettoyage grande eau) sauf impératif sanitaire ou lié à la sécurité publique.		
<b>Installations de production d'électricité d'origine nucléaire, hydraulique, et thermique à flamme, visées dans le code de l'énergie, qui garantissent, dans le respect de l'intérêt général, l'approvisionnement en électricité sur l'ensemble du territoire national</b>	Pour les centres nucléaires de production d'électricité, modification temporaire des modalités de prélèvement et de consommation d'eau, de rejet dans l'environnement, et/ou limites de rejet dans l'environnement des effluents liquides en cas de situation exceptionnelle par décisions de l'Autorité de sûreté nucléaire (appelées décision « Modalités » et décision « Limites ») homologuées par le Ministère chargé de l'environnement. Pour les installations thermiques à flamme, les prélèvements d'eau liés au refroidissement, aux eaux de process ou aux opérations de maintenance restent autorisés, sauf si dispositions spécifiques prises par arrêté préfectoral. Pour les installations hydroélectriques stratégiques du complexe d'Éguzon et à l'exclusion de toutes les micro-centrales, les manœuvres d'ouvrages nécessaires à l'équilibre du réseau électrique ou à la délivrance d'eau pour le compte d'autres usagers ou des milieux aquatiques sont autorisées. Ces manœuvres ne doivent pas interrompre le débit légal des passes à poissons. Le préfet peut imposer des dispositions spécifiques pour la protection de la biodiversité, dès lors qu'elles n'interfèrent pas avec l'équilibre du système électrique et la garantie de l'approvisionnement en électricité. Ne sont dans tous les cas pas concernées les usines de pointe ou en tête de vallée présentant un enjeu de sécurisation du réseau électrique national dont la liste est fournie à l'article R 214-111-3 du Code de l'Environnement.		
<b>Activités industrielles (hors ICPE), commerciales, artisanales et de services</b>	Limitation de la consommation d'eau au strict nécessaire relatif au process de production et de fonctionnement de l'entreprise.  Tenue d'un registre de prélèvements.		

- **Usages agricoles**

Est concernée par les dispositions du présent article l'irrigation agricole réalisée à partir d'ouvrages de prélèvements fixes ou mobiles, qu'ils soient réglementés ou non :

- Prélèvements superficiels :

Il s'agit des prélèvements réalisés dans les cours d'eau, canaux, plans d'eau et retenues connectés au réseau hydrographique.

- Prélèvements souterrains de type A :

Il s'agit des prélèvements réalisés dans la nappe alluviale qui sont en liaison directe avec les cours d'eau (forages ou plans d'eau alimentés par l'affleurement d'une telle nappe).

- Prélèvements souterrains de type B :

A la différence des prélèvements souterrains de type A, il s'agit de tout type de prélèvements réalisés dans une nappe profonde dont l'impact avec le cours d'eau est amoindri. En pratique, il s'agit de la fusion des nomenclatures des forages en nappes calcaires du jurassique et des forages hors nappes du jurassique présents dans le précédent arrêté-cadre sécheresse, à l'exclusion des forages de type A.

Les mesures de limitation et d'interdiction pour chaque niveau de gestion applicables à l'irrigation agricole en fonction du type de prélèvement pratiqué sont définies dans le tableau ci-dessous.

USAGES DE L'EAU		MESURES APPLICABLES DÈS LE FRANCHISSEMENT		
	Prélèvement	DSA	DAR	DCR
Irrigation agricole	<b>Superficiel et Souterrain de type A</b>	Interdit de 12h à 18h tous les jours	Interdit de 8h à 20h tous les jours	Interdit
	<b>Souterrain de type B</b>	Autorisé	Interdit de 12h à 18h tous les jours	Interdit de 8h à 20h tous les jours.

**Cas de l'utilisation des réserves :** L'arrosage et l'irrigation agricole à partir des réserves préalablement constituées avant l'entrée en vigueur des limitations et des suspensions provisoires sont autorisés sans restriction horaire sauf prescriptions spécifiques prévues par un arrêté préfectoral. Il est néanmoins fortement recommandé d'utiliser l'eau stockée dans la réserve en suivant les restrictions horaires associées aux prélèvements de type B. Le remplissage des réserves s'effectue en période hivernal et à l'entrée du printemps avec arrêt obligatoire à la fin du printemps. De plus, le remplissage des réserves à partir d'un prélèvement dans le milieu est interdit durant les périodes de limitation et de suspension provisoire des usages de l'eau.

**Cas de l'utilisation des bassins de transfert :** À la différence des réserves, la ré-alimentation des bassins de transfert est autorisée dans la limite des horaires de restrictions prévues en fonction du type de ressource prélevée dans le milieu. L'irrigation à partir de ces bassins de transfert est soumise aux mêmes limitations horaires en fonction de l'origine de la ressource. Néanmoins, les volumes sortants de ces bassins de transfert doivent être égaux aux volumes entrants. La tenue des registres de prélèvements sur les compteurs entrant et sortant devra être à jour dans le même pas de temps que les prélèvements en période de restriction.

- **Surveillance des stations d'épuration**

Les exploitants des stations de traitement des eaux usées dont le procédé épuratoire est de type boues activées à aération prolongée ou lagune aérée, optimisent la qualité des rejets dans les eaux superficielles en augmentant les cycles d'aération dès que la zone d'alerte dont ils dépendent franchit le DSA.

Un suivi hebdomadaire sur les rejets des paramètres N-NH<sub>4</sub>, N-NO<sub>3</sub> et P-PO<sub>4</sub> sera réalisé et les résultats devront être conservés dans le registre de la station.

Les exigences épuratoires complémentaires, éventuellement prévues par leur arrêté fixant des prescriptions, sont à mettre en œuvre et à respecter par toutes les stations de traitement des eaux usées positionnées sur ces bassins versants.

Tout dépassement de valeur des normes de rejets, ainsi que toute difficulté rencontrée, devront être immédiatement signalés au service en charge de la Police de l'Eau.

